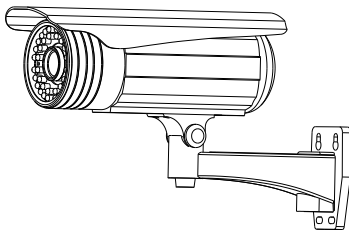


# RVi

## Сетевая уличная камера с ИК-подсветкой



## Паспорт устройства

## 1. Технические особенности

- КМОП матрица 1.3Mega Pixel CMOS
- Формат изображения 1280x720, 640x368
- Формат сжатия H.264
- Функция дополнительного потока
- Механический ИК фильтр
- Ручное и автоматическое регулирование затвора
- Предустановленный объектив с фокусным расстоянием 2.8-12мм с автодиафрагмой
- Детектор движения
- Поддержка PPPoE, DHCP, DDNS протоколов
- Аудио для двунаправленных переговоров
- Запись на карту памяти microSD
- Питание DC12В/PoE

## 2. Спецификация

Параметр	Описание
Матрица	CMOS, 1/3" 1.3 Mega Pixel
Сигнал/шум	≥48Дб
Минимальная освещенность	0.5 Лк @ F/1.2, 0 Лк (при включённой ИК-подсветке)
Формат сжатия	H.264 baseline profile level 3.1/main profile/high profile
Разрешение и скорость отображения	1280x720p@25 к/с

Объектив	2.8-12мм, F/1.4, с автодиафрагмой
Аудио	1 встроенный микрофон / 1 вход / 1 выход аудио
Формат сжатия аудио	G711 A-Law / G711 U-Law / RAW_PCM
ИК-подсветка	42 ИК-диод с длиной волны 850нм.
Дальность ИК-подсветки	~30 метров
Вкл./Выкл. ИК	Вкл. при 1~3Лк / Выкл. при 5~8Лк
Веб интерфейс	Microsoft Internet Explorer 6 версии или выше
Протоколы	RTP/RTCP, TCP/UDP, HTTP, DHCP, DNS
Сетевой интерфейс	RJ-45,10/100Base-T
Тревога	1 вход / 1 выход тревоги
PTZ управление	RS485 порт Pelco-D, Pelco-P
SD карта	MicroSD/HC
Мощность	Не более 30 W при включённом обогреве (обогрев работает только от 12VDC)
Напряжение	DC 9 ~ 12В ±5% , не более 2.5 А при включённом обогреве (обогрев работает только от 12VDC)
POE	802.3af POE(Power over Ethernet)
Размеры	130 мм x 112 мм

### 3. Комплект поставки

- Видеокамера 1 шт.
- Паспорт 1 шт.
- Индивидуальная упаковка 1 шт.
- CD с программным обеспечением 1 шт.
- Набор крепежа 1 компл.
- Шаблон для монтажа 1 шт.

### 4. Указания мер безопасности

С целью соблюдения мер безопасности, пожалуйста, следуйте нижеуказанным инструкциям.

Перед тем как осуществлять любые работы по установке видеокамеры, внимательно изучите эту инструкцию по эксплуатации для безопасной работы с изделием.



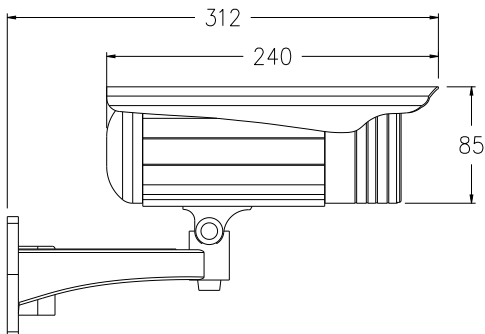
**WARNING – ОПАСНО ДЛЯ  
ЖИЗНИ!**



#### **ПРЕДУПРЕЖДЕНИЯ:**

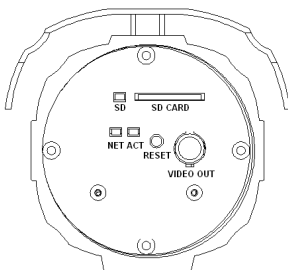
1. Запрещается самостоятельно разбирать видеокамеру. При возникновении неполадок с видеокамерой, пожалуйста, обращайтесь к поставщику охранных услуг или в торговое предприятие, где было приобретено оборудование.
2. Подключайтесь к электропитанию, только от стабилизированного источника электропитания.
3. Запрещается производить разборку или заниматься переделкой видеокамеры, поскольку это может привести к возгоранию, поражению электрическим током или возникновению других опасностей.

## 5. Размеры



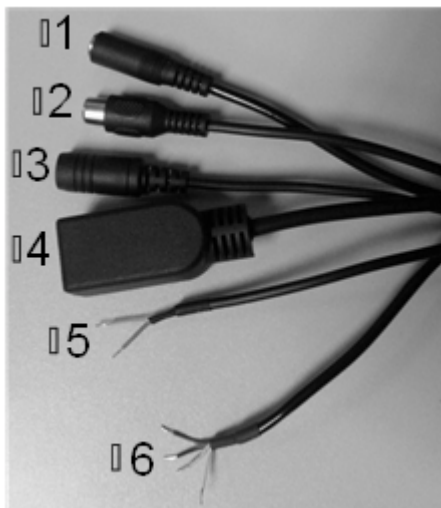
## 6. Размещение, подготовка к работе и порядок установки

### 6.1 Задняя панель камеры



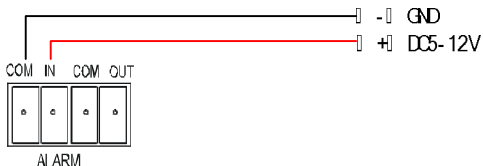
Разъём	Описание
<b>SD card socket</b>	Разъём для SD карты типа microSD максимальным объёмом до 16Гб
<b>video output</b>	Видеовыход BNC
<b>RESET</b>	Кнопка сброса на заводские настройки

## 6.2 Описание разъёмов

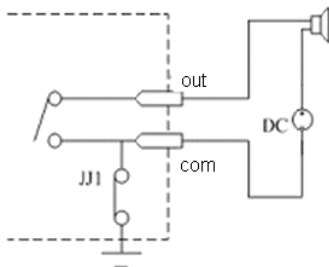


№	Цвет кабеля	Назначение	Описание
1	N/A	Audio input	Аудио вход (Импеданс 1kΩ)
2	N/A	Audio Output	Аудио выход (Импеданс >16Ω)
3	N/A	DC12V □ 1A □	Разъем питания DC12В
4	N/A	Network interface	Подключение устройства к сети Ethernet (например, через коммутатор)
5	Тёмно-синий	RS485TX+	RS-485 порт для управления поворотными платформами и/или трансфокатором
	Бело-серий	RS485TX-	
6	Коричневый	Alarm Out A	Тревожный выход (Контакты реле. Максимальный ток – 300мА, 12В)
	Белый	Alarm Out B	
	Серый	Alarm in □ DC12V □	Тревожный вход (вход 0-12В постоянного тока)
	Синий	Alarm in GND	

### 6.2.1 Подключение тревожного входа



### Подключение тревожного выхода



Тревожный выход представляет собой реле и не подаёт напряжения на свои контакты. Для подачи напряжения на исполнительное устройство необходимо использовать внешний источник питания. Внешний источник питания должен быть с постоянным напряжением 12В, сила тока не более 300мА.

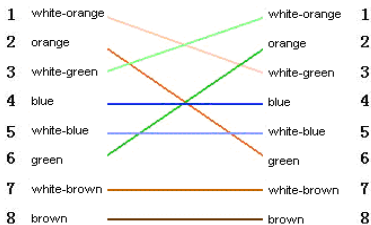
## 6.2.2 Распиновка сетевого кабеля

Порядок подключения проводов через сетевой коммутатор:

1	white-orange		white-orange	1
2	orange		orange	2
3	white-green		white-green	3
4	blue		blue	4
5	white-blue		white-blue	5
6	green		green	6
7	white-brown		white-brown	7
8	brown		brown	8

Порядок подключения проводов напрямую к ПК:





## 7. Установка параметров через Web браузер или NVMS.

По умолчанию: IP-адрес: 192.168.0.120, порт: 30001.  
 Логин: admin, пароль: admin.

Примечание: Перед работой установите элементы управления Active X.

**Описание по настройке сетевых функций видекамеры содержится в инструкции по программному обеспечению NVMS.**

## **8. Транспортирование и хранение**

- 8.1 Видеокамеры в транспортной таре перевозятся любым видом крытых транспортных средств (в железнодорожных вагонах, закрытых автомашинах, трюмах и отсеках судов, герметизированных отапливаемых отсеках самолетов и т.д.) в соответствии с требованиями действующих нормативных документов.
- 8.2 Условия транспортирования должны соответствовать условиям хранения 5 по ГОСТ 15150-69.
- 8.3 Хранение видеокамеры в транспортной таре на складах изготовителя и потребителя должно соответствовать условиям 1 по ГОСТ 15150-69.

## **9. Утилизация**

- 9.1 Видеокамера не представляет опасности для жизни и здоровья людей, а также для окружающей среды после окончания срока службы. Утилизация видеокамеры проводится без принятия специальных мер защиты окружающей среды.

## **10. Гарантии изготовителя**

- 10.1 Предприятие-изготовитель гарантирует соответствие видеокамеры требованиям технических условий при соблюдении потребителем условий транспортирования, хранения, монтажа и эксплуатации.
- 10.2 Гарантийный срок эксплуатации – 12 месяцев с даты продажи через торговую или монтажную организацию.
- 10.3 При отсутствии отметки о дате продажи гарантийный срок исчисляется от даты производства.
- 10.4 Гарантийные обязательства недействительны, если причиной неисправности видеокамеры являются:
  - умышленная порча;

- пожар, наводнение, стихийные бедствия;
  - аварии в сети питания;
  - электрический пробой микросхем электронной платы
  - вследствие ошибки в полярности питания.
- 10.5 Гарантийные обязательства действуют только при предъявлении настоящего руководства.
- 10.6 Предприятие-изготовитель не несет ответственности и не возмещает ущерба за дефекты, возникшие по вине потребителя при несоблюдении правил эксплуатации и монтажа.

## 11. Свидетельство о приемке и упаковке

Дата производства « \_\_\_\_\_ » \_\_\_\_\_ 20\_\_ г.

Дата продажи « \_\_\_\_\_ » \_\_\_\_\_ 20\_\_ г.

Упаковку произвел:

ШТАМП  
ПРОДАВЦА

\_\_\_\_\_

Контролер \_\_\_\_\_

Технические характеристики оборудования могут быть изменены без предварительного уведомления